

# Dell UltraSharp

## U2518D/U2518DX/U2518DR

### Ghidul utilizatorului

Model: U2518D/U2518DX/U2518DR  
Model de reglementare: U2518Dt





**NOTĂ:** O NOTĂ indică informații importante care vă ajută să optimizați utilizarea computerului.



**ATENȚIE: O ATENȚIONARE** indică un pericol potențial de deteriorare a componentelor hardware sau de pierdere a datelor dacă nu se respectă instrucțiunile.



**AVERTISMENT:** Un AVERTISMENT indică un pericol potențial de daune materiale, de vătămare corporală sau de deces.

**Drept de autor © 2017 pentru Dell Inc. sau pentru filialele acesteia. Toate drepturile sunt rezervate.** Dell, EMC, și alte mărci comerciale sunt mărci comerciale ale Dell Inc. sau ale filialelor sale. Alte mărci comerciale pot fi mărci înregistrate ale proprietarilor respectivi.

2017 – 05

Rev. A00

# Cuprins

<b>Despre monitor</b> .....	<b>5</b>
Conținutul pachetului . . . . .	5
Caracteristicile produsului . . . . .	6
Identificarea componentelor și a comenzilor . . . . .	7
Specificațiile monitorului . . . . .	10
Capacitate plug and play . . . . .	21
Politica privind pixelii și calitatea monitoarelor LCD. . . . .	21
<b>Configurarea monitorului</b> .....	<b>22</b>
Atașarea suportului. . . . .	22
Utilizarea caracteristicilor de înclinare, rotire și extindere pe verticală . . . . .	25
Ajustarea setărilor de rotire a afișajului de pe sistem . . . . .	26
Conectarea monitorului. . . . .	26
Organizarea cablurilor. . . . .	29
Scoaterea suportului monitorului. . . . .	29
Montarea pe perete (opțională) . . . . .	30
<b>Operarea monitorului.</b> .....	<b>31</b>
Pornirea monitorului. . . . .	31
Utilizarea comenzilor de pe panoul frontal . . . . .	31
Utilizarea meniului de afișare pe ecran (OSD) . . . . .	34



<b>Depanarea</b> . . . . .	<b>48</b>
Testarea automată . . . . .	48
Diagnosticarea încorporată. . . . .	50
Probleme obișnuite . . . . .	51
Probleme specifice produsului. . . . .	53
<b>Anexă</b> . . . . .	<b>54</b>
Instrucțiuni de siguranță . . . . .	54
Note FCC (doar pentru SUA) și alte informații de reglementare . . . . .	54
Cum se poate contacta Dell . . . . .	54
Configurarea monitorului. . . . .	55
Indicații privind întreținerea . . . . .	57




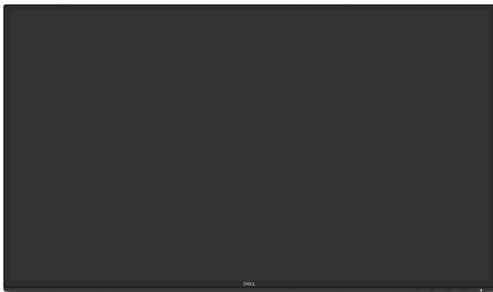
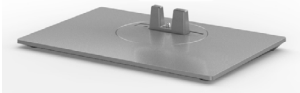

# Despre monitor

---




## Conținutul pachetului

Monitorul este livrat împreună cu componentele afișate mai jos. Asigurați-vă că ați primit toate componentele și [contactați Dell](#) dacă lipsește ceva.

 **NOTĂ:** Este posibil ca unele articole să fie opționale și să nu fie livrate împreună cu monitorul. Este posibil ca anumite caracteristici sau suporturi să nu fie disponibile în unele țări.

	Monitor
	Dispozitiv de ridicare a suportului
	Bază suport
	Cablu de alimentare (diferă în funcție de țară)



	<p>Cablul ascendent USB 3.0 (activează porturile USB de pe monitor)</p>
	<p>Cablu DP (de la DP la mDP, doar pentru U2518D)</p>
	<p>Cablu HDMI (U2518DX &amp; U2518DR)</p>
	<ul style="list-style-type: none"> <li>• Suporturi magnetice cu drivere și documentație</li> <li>• Ghid de configurare rapidă</li> <li>• Informații privind siguranța, protecția mediului și reglementările</li> <li>• Raport de calibrare din fabrică</li> </ul>

## Caracteristicile produsului

Monitorul **Dell UltraSharp U2518D/U2518DX/U2518DR** are o matrice activă, un tranzistor cu peliculă subțire (TFT), afișaj cu cristale lichide (LCD) și retroiluminare cu LED. Caracteristicile monitorului includ:

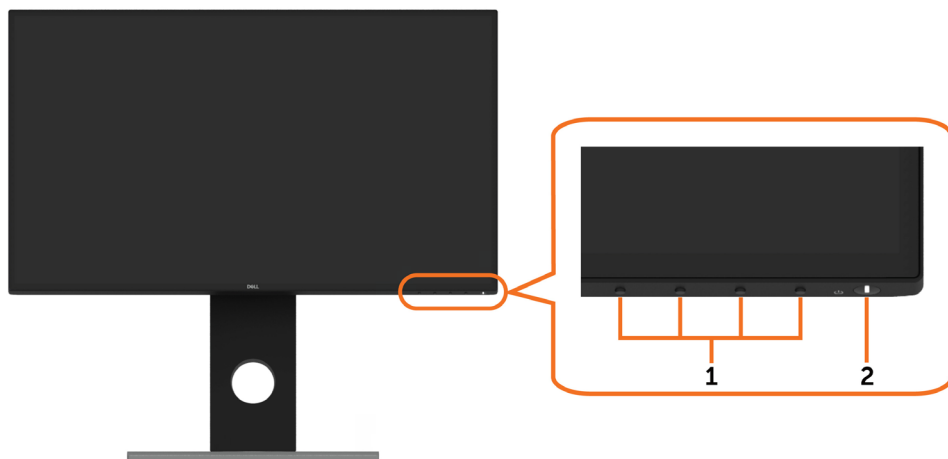
- Suprafață activă de afișaj de 63,44 cm (25 inch) (măsurată pe diagonală), rezoluție de 2560 x 1440, și compatibilitate pe ecran complet pentru rezoluții mai mici.
- Unghiuri ample de vizibilitate cu gamă cromatică RGB de 99%.
- Posibilități de ajustare a înclinării, rotirii, pivotării și a extensiei verticale.
- Suport detașabil și orificii de montare Video Electronics Standards Association (VESA™) de 100 mm pentru soluții de montare flexibilă.
- Fațeta extrem de subțire reduce decalajul de fațetă în cazul folosirii mai multor monitoare, permițând o configurare mai ușoară și un aspect elegant.
- Conectivitate digitală extinsă cu conectori DP, mDP, HDMI și USB 3.0 care permite protejarea monitorului pe viitor.
- Capacitate de „plug and play” (conectare și redare) dacă este acceptată de sistem.
- Reglare a afișării pe ecran (OSD) pentru o instalare ușoară și optimizarea ecranului.
- Suporturile magnetice cu software și documentație includ un fișier de informații (INF), un fișier de potrivire a culorilor imaginii (ICM), aplicația software Dell Display Manager (Manager afișaje Dell) și documentația produsului. Aplicație Dell Display Manager (Manager afișaje Dell) inclusă (este inclus pe CD-ul livrat împreună cu monitorul).



- Fantă pentru încuietoare de securitate.
- Capacitate de gestionare a activelor.
- Sticlă fără arsenic și fără mercur numai pentru panou.
- Funcția Energy Gauge (Indicator energie) afișează nivelul de energie consumat de monitor în timp real.
- Alimentare în stare de veghe de 0,5 W în modul repaus.
- Optimizați confortul ochilor cu un ecran lipsit de scintilații.
- Efectele potențiale pe termen lung ale emisie de lumină albastră de la monitor pot cauza vătămări ochilor, inclusiv oboseală a ochilor sau tensiune oculară cauzată de conținutul digital. Caracteristica ComfortView este proiectată să reducă nivelul de lumină albastră emisă de monitor, pentru a optimiza confortul ochilor.

## Identificarea componentelor și a comenzilor

### Vedere din față



Etichetă	Descriere
1	Butoane de funcții (Pentru mai multe informații, consultați secțiunea <a href="#">Operarea monitorului</a> )
2	Buton de pornire/oprire (cu indicator LED)



## Vedere din spate



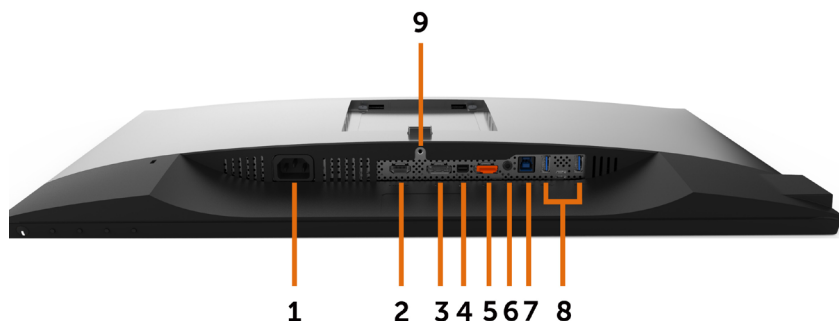
Etichetă	Descriere	Utilizare
1	Orificii de montare VESA (100 x 100 mm - în spatele capacului VESA atașat)	Montați pe perete monitorul cu ajutorul setului de montare pe perete compatibil VESA (100 x 100 mm).
2	Etichetă de reglementare	Prezintă normele de reglementare.
3	Buton de eliberare a suportului	Eliberați suportul de pe monitor.
4	Fantă pentru încuietoare de securitate	Asigurați monitorul cu o încuietoare cu cablu de securitate (comercializată separat).
5	Etichetă pentru cod de bare, număr de serie și etichetă de service	Consultați această etichetă dacă trebuie să conectați Dell pentru asistență tehnică.
6	Fantă pentru gestionarea cablurilor	Utilizați-o pentru a organiza cablurile trecându-le prin fantă.


## Vedere din laterală






## Vedere de jos



Etichetă	Descriere	Utilizare
1	Conector de alimentare de AC	Pentru conectarea cablului de alimentare al monitorului.
2	Conector HDMI	Conectați computerul cu cablul HDMI (opțional).
3	Conector DP (intrare)	Conectați computerul cu cablul de la DP.
4	Conector mDP (intrare)	Conectați computerul cu cablul de la mDP la DP.
5	Conector DP (ieșire) 	<p>Ieșire DP pentru monitor cu MST (transport pe fluxuri multiple). Monitorul DP 1.1 poate fi conectat numai ca ultimul monitor din lanțul MST. Pentru a activa opțiunea MST, consultați instrucțiunile din secțiunea „<a href="#">Conectarea monitorului pentru funcția DP MST</a>”.</p> <p>NOTĂ: Scoateți priză de cauciuc când folosiți conectorul DP de ieșire.</p>
6	Port pentru linie de ieșire audio	<p>Conectează boxe pentru a reda sunetul transmis prin canalele audio HDMI sau DP.</p> <p>Acceptă doar sunet pe două canale.</p> <p><b>NOTĂ:</b> Portul pentru linia de ieșire audio nu acceptă căști.</p> <p><b>⚠️ AVERTISMENT: Presiunea excesivă a sunetului provenit din căști sau din căști auriculare poate provoca vătămarea ori pierderea auzului.</b></p>
7	Port ascendent USB	Conectați cablul USB livrat împreună cu monitorul la computer. După ce ați conectat acest cablu, puteți folosi conectorii USB descendenți la monitor.



8	Port descendent USB (2)	Conectați dispozitivul USB. Puteți folosi acest conector numai după ce ați conectat cablul USB la computer și conectorul USB ascendent la monitor. Portul cu pictograma de baterie  acceptă BC 1.2.
9	Blocare stativ	Pentru blocarea suportului pe monitor utilizând un șurub M3 x 6 mm (șurubul nu este inclus).

## Specificațiile monitorului

Tip de ecran	Matrice activă - TFT LCD
Tip panou	Tehnologie In-Plane Switching (Comutare în plan)
Raport aspect	16:9
Dimensiuni ale imaginilor vizualizabile	
Pe diagonală	63,44 cm (25 de inchi)
Suprafață activă	
Pe orizontală	552,96 mm (21,77 inchi)
Pe verticală	311,04 mm (12,25 inchi)
Suprafață	171992,7 mm <sup>2</sup> (266,59 inchi <sup>2</sup> )
Distanță între puncte	0,216 x 0,216 mm
Pixeli per inch (PPI)	117,5
Unghi de vizualizare	
Pe orizontală	178SDgr (tipic)
Pe verticală	178SDgr (tipic)
Luminozitate	350 cd/m <sup>2</sup> (tipic)
Raport de contrast	1000 la 1 (tipic)
Strat protector pentru ecranul afișajului	Tratament antistrălucire pentru acoperirea dură a polarizorului frontal (3H)
Retroiluminare	LED
Timp de răspuns (Gri la gri)	5 ms (mod rapid) 8 ms (Mod NORMAL)
Profundzime culoare	16,78 milioane culori
Gamă cromatică	99% sRGB 99% REC709 79% DCI-P3
Precizie a calibrării	Delta E < 2 (medie)



Conectivitate	<ul style="list-style-type: none"> <li>• 1 x DP 1,2 (HDCP 1,4)</li> <li>• 1 x mDP 1,2 (HDCP 1,4)</li> <li>• 1 x DP 1.2 (ieșire) cu MST (HDCP 1.4)</li> <li>• 1 x HDMI2,0 (HDCP 2,2)</li> <li>• 2 porturi descendente USB 3.0</li> <li>• 2 porturi USB 3.0 cu capacitate de încărcare la 2 A (max) BC1.2</li> <li>• 1 port ascendent USB 3.0</li> <li>• 1 linie audio de ieșire Analog 2.0 (mufă jack de 3,5 mm)</li> </ul>
Lățime ramă (de la marginea monitorului la zona activă)	7,30 mm (Sus) 7,30 mm (Stânga/Dreapta) 8,80 mm (Jos)
Ajustabilitate	
Suport reglabil pe înălțime	130 mm
Înclinare	-5SDgr la 21SDgr
Pivotare	-45SDgr la 45SDgr
Gestionare a cablurilor	da
Compatibilitate cu Dell Display Manager (DDM)	Easy Arrange și alte caracteristici esențiale
Securitate	Slot pentru blocare de securitate (cablu de blocare vândut separat) Slot pentru blocare antifurt a suportului (la panou)

## Specificații rezoluție

Interval de scanare pe orizontală	de la 30 la 140 kHz (HDMI2,0) de la 30 la 88 kHz (Altele)
Interval de scanare pe verticală	de la 56 la 76 Hz
Rezoluție presetată maximă	2560 x 1440 la 60 Hz
Capacități de afișare video (redare DP și HDMI)	480i, 480p, 576i, 576p, 720p, 1080i, 1080p, 1440p



## Moduri de afișare presetate

Mod de afișare	Frecvență orizontală (kHz)	Frecvență verticală (Hz)	Frecvență pixeli (MHz)	Polaritate sincronizare (pe orizontală/pe verticală)
720 x 400	31,5	70,0	28,3	-/+
VESA, 640 x 480	31,5	60,0	25,2	-/-
VESA, 640 x 480	37,5	75,0	31,5	-/-
VESA, 800 x 600	37,9	60,3	40,0	+/+
VESA, 800 x 600	46,9	75,0	49,5	+/+
VESA, 1024 x 768	48,4	60,0	65,0	-/-
VESA, 1024 x 768	60,0	75,0	78,8	+/+
VESA, 1152 x 864	67,5	75,0	108,0	+/+
VESA, 1280 x 1024	64,0	60,0	108,0	+/+
VESA, 1280 x 1024	80,0	75,0	135,0	+/+
VESA, 1600 x 1200	75,0	60,0	162,0	+/+
VESA, 1920 x 1080	67,5	60,0	148,5	+/+
VESA, 2048 x 1080	66,58	60,0	147,16	+/-
CVR, 2560 x 1440	88,8	60,0	241,5	+/-

## Moduri MST Transport pe fluxuri multiple

Monitor sursă MST	Număr maxim de monitoare externe care pot fi acceptate
	2560 x 1440/60 Hz
2560 x 1440/60 Hz	2


**NOTĂ:** Rezoluția maximă acceptată a monitoarelor externe este doar de 2560 x 1440 60Hz.



## Specificații în domeniul electric

Semnale de intrare video	<ul style="list-style-type: none"> <li>• Semnal video digital pentru fiecare linie diferențială Pentru fiecare linie diferențială la impedanță de 100 de ohmi</li> <li>• Suport intrare semnal DP/HDMI</li> </ul>
Tensiune/frecvență/curent de intrare	100 - 240 V c.a./50 sau 60 Hz $\pm$ 3 Hz/1,6 A (maximum)
Curent la anclanșare	120 V: 40 A (max.) 240 V: 80 A (max.)

## Caracteristici fizice

Tip conector	<ul style="list-style-type: none"> <li>• Conector DP (include DP intrare și DP ieșire)</li> <li>• Conector mDP</li> <li>• Conector HDMI</li> <li>• Linie de ieșire audio</li> <li>• Conector port ascendent USB 3.0</li> <li>• 4 Conectori port descendent USB 3.0 (Portul cu pictograma de baterie  acceptă BC 1.2)</li> </ul>
Tip cablu de semnal	Cablu de la DP la mDP de 1,8 m (doar pentru U2518D) Cablu de la HDMI 1,8 m (U2518DX & U2518DR) Cablu de la USB3.0 1,8 m
Dimensiuni (cu suport)	
Înălțime (extins)	527,2 mm (20,76 inches)
Înălțime (comprimat)	397,2 mm (15,64 inches)
Lățime	567,6 mm (22,35 inches)
Adâncime	200,1 mm (7,88 inches)
Dimensiuni (fără suport)	
Înălțime	331,5 mm (13,05 inches)
Lățime	567,6 mm (22,35 inches)
Adâncime	49,2 mm (1,94 inches)
Dimensiuni suport	
Înălțime (extins)	432,7 mm (17,04 inches)
Înălțime (comprimat)	386,5 mm (15,21 inches)
Lățime	292,4 mm (11,50 inches)
Adâncime	200,1 mm (7,88 inches)



Greutate	
Greutate cu ambalaj	8,33 kg (18,36 lb)
Greutate cu ansamblul suportului și cu cabluri	6,24 kg (13,76 lb)
Greutate fără ansamblul suportului (pentru considerații privind montarea pe perete sau montarea VESA - fără cabluri)	3,42 kg (7,54 lb)
Greutatea ansamblului suportului	2,47 kg (5,45 lb)

## Caracteristici de mediu

Conformare la standarde	
Monitor certificat ENERGY STAR	da
EPEAT	Înregistrarea EPEAT Gold în U.S. EPEAT variază în funcție de țară. Consultați <a href="http://www.epeat.net">www.epeat.net</a> pentru starea înregistrării în funcție de țară.
Afișaje cu cost total al deținerii certificat	da
Conformitate RoHS	da
Monitor fără BFR/PVC (exclusiv cablurile externe)	da
Temperatură	
În stare de funcționare	de la 0 la 40 °C (de la 32 la 104 °F)
În stare de nefuncționare	de la -20 la 60 °C (de la -4 la 140 °F)
Umiditate	
În stare de funcționare	între 10 și 80 % (fără condensare)
În stare de nefuncționare	între 5 și 90% (fără condensare)
Altitudine	
În stare de funcționare	5 000 m (16 404 ft) (maximum)
În stare de nefuncționare	12 192 m (40 000 ft) (maximum)
Disipare căldură	375,32 BTU/oră (maximă) 102,36 BTU/oră (tipică)



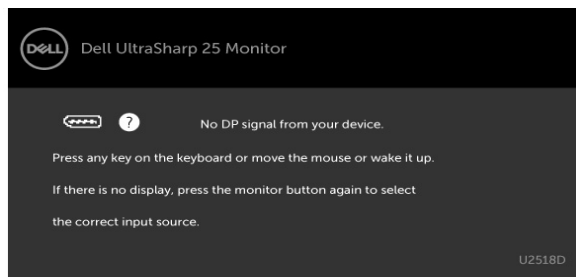
## Moduri de gestionare a energiei

Dacă aveți software sau o placă video-conformă cu VESA DPM instalată pe PC, monitorul poate reduce automat consumul de energie atunci când nu este utilizat. Aceasta caracteristică este denumită mod de economisire a energiei\*. În cazul în care computerul detectează intrare de la tastatură, de la mouse sau de la alte dispozitive de intrare, monitorul își reia automat funcționarea. Următorul tabel prezintă consumul de energie și semnalizarea acestei funcții de economisire automată a energiei.

Moduri VESA	Sincronizare pe orizontală	Sincronizare pe verticală	Semnal video	Indicator de alimentare	Consum energie
Funcționare normală	Activă	Activă	Activă	Alb	110 W (maximum)** 30 W (tipic)
Mod dezactivare activitate	Inactivă	Inactivă	Dezactivat	Alb (Strălucire)	Mai puțin de 0,5 W
Oprire	-	-	-	Dezactivat	Mai puțin de 0,3 W

Energy Star	Consum energie
P <sub>ON</sub>	23,2 W***
E <sub>TEC</sub>	72,4 kWh****

Meniul OSD operează numai în modul de funcționare normală. Dacă apăsați pe orice buton în modul de dezactivare a activității, se afișează unul dintre următoarele mesaje:



\*Consumul de energie zero în modul oprit se poate obține doar prin deconectarea cablului de rețea de AC de la monitor.

\*\*Consum maxim de energie cu luminanță maximă.


\*\*\*Consum de energie în modul pornit, conform definiției din Energy Star versiunea 7.0.

\*\*\*\*Consum total de energie în kWh, conform definiției din Energy Star versiunea 7.0.

Acest document are rol strict informativ și reflectă performanțele din laborator.

Este posibil ca produsul dvs. să aibă performanțe diferite, în funcție de software, de componentele și de dispozitivele periferice comandate, fără a exista o obligație de a actualiza aceste informații. În mod corespunzător, clientul nu trebuie să se bazeze pe aceste informații în luarea deciziilor cu privire la toleranțele electrice sau altele. Nu este emisă nicio garanție explicită sau implicită referitoare la exactitatea ori la caracterul complet al informațiilor.

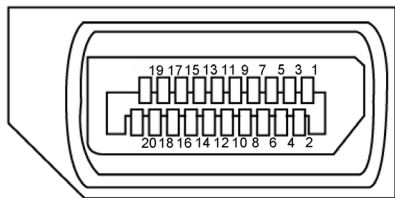
Activați computerul și monitorul pentru a avea acces la meniul OSD.

 **NOTĂ:** Acest monitor este în conformitate cu ENERGY STAR.



# Atribuire pini

## Conector DP (intrare)

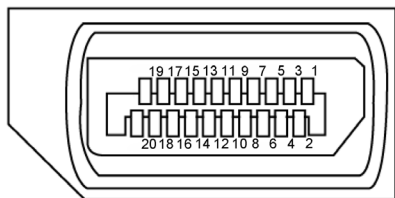


Număr pin	Partea cu 20 pini a cablului de semnal conectat
1	ML3(n)
2	GND
3	ML3(p)
4	ML2(n)
5	GND
6	ML2(p)
7	ML1(u)
8	GND
9	ML1(p)
10	ML0(n)
11	GND
12	ML0(p)
13	CONFIG1
14	CONFIG2
15	AUX CH (p)
16	GND
17	AUX CH (n)
18	Hot Plug Detect
19	Return
20	DP_PWR





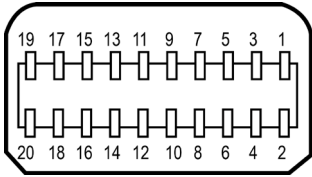
## Conector DP (ieşire)



Număr pin	Partea cu 20 pini a cablului de semnal conectat
1	ML0(p)
2	GND
3	ML0(n)
4	ML1(p)
5	GND
6	ML1(n)
7	ML2(p)
8	GND
9	ML2(n)
10	ML3(p)
11	GND
12	ML3(n)
13	CONFIG1
14	CONFIG2
15	AUX CH(p)
16	GND
17	AUX CH(n)
18	Hot Plug Detect
19	Return
20	DP_PWR



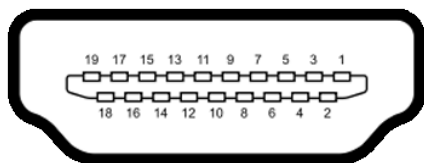
## Conector mDP



Număr pin	Partea cu 20 pini a cablului de semnal conectat
1	GND
2	Hot Plug Detect
3	ML3 (n)
4	CONFIG1
5	ML3 (p)
6	CONFIG2
7	GND
8	GND
9	ML2 (n)
10	ML0 (p)
11	ML2 (p)
12	ML0 (p)
13	GND
14	GND
15	ML1 (n)
16	AUX (p)
17	ML1 (p)
18	AUX (n)
19	GND
20	DP_PWR



## Conector HDMI




Număr pin	Partea cu 19 pini a cablului de semnal conectat
1	TMDS DATA 2+
2	TMDS DATA 2 SHIELD
3	TMDS DATA 2-
4	TMDS DATA 1+
5	TMDS DATA 1 SHIELD
6	TMDS DATA 1-
7	TMDS DATA 0+
8	TMDS DATA 0 SHIELD
9	TMDS DATA 0-
10	TMDS CLOCK+
11	TMDS CLOCK SHIELD
12	TMDS CLOCK-
13	CEC
14	Reserved (N.C. on device)
15	DDC CLOCK (SCL)
16	DDC DATA (SDA)
17	DDC/CEC Ground
18	+5 V POWER
19	HOT PLUG DETECT




## Universal Serial Bus (Magistrală Serială Universală) (USB)

Această secțiune vă oferă informații despre porturile USB disponibile pe monitor.

**NOTĂ:** Maximum 2 A pe portul USB descendent (Port cu pictogramă baterie ) cu dispozitive conforme cu BC 1.2; maximum 0,9 A pe celelalte 3 porturi USB descendente.

Computerul are următoarele porturi USB:

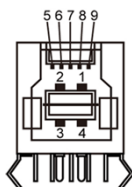
- 1 ascendent - în partea de jos
- 4 descendente - 2 în partea stângă, 2 în partea de jos

Port de încărcare cu energie electrică – porturile cu pictograma de baterie  acceptă capacitatea de încărcare rapidă cu energie electrică dacă dispozitivul este compatibil cu BC 1.2.

**NOTĂ:** Porturile USB ale monitorului funcționează numai dacă monitorul este pornit sau în modul de economisire a energiei. Dacă opriți monitorul și apoi îl porniți, e posibil ca perifericele atașate să își reia funcționalitatea după câteva secunde.

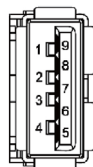
Viteză de transfer	Rata de date	Consum de energie
Superviteză	5 Gbps	4.5 W (Max., fiecare port)
Viteză ridicată	480 Mbps	2.5 W (Max., fiecare port)
Viteză maximă	12 Mbps	2.5 W (Max., fiecare port)

### Port ascendent USB



Număr pin	Nume semnal
1	VBUS
2	D-
3	D+
4	GND
5	StdB_SSTX-
6	StdB_SSTX+
7	GND_DRAIN
8	StdB_SSRX-
9	StdB_SSRX+
Shell	Shield

### Port descendent USB



Număr pin	Nume semnal
1	VBUS
2	D-
3	D+
4	GND
5	StdA_SSRX-
6	StdA_SSRX+
7	GND_DRAIN
8	StdA_SSTX-
9	StdA_SSTX+
Shell	Shield



## Capacitate plug and play

Puteți instala monitorul în orice sistem compatibil plug and play. Monitorul furnizează automat sistemului computerului datele sale de identificare extinsă a afișajului (EDID) utilizând protocoale de canal de date al afișajului (DDC), astfel încât computerul să poată să configureze și să optimizeze singur setările monitorului. Majoritatea instalațiilor de monitor sunt automate; puteți selecta alte setări dacă doriți. Pentru mai multe informații privind modificarea setărilor monitorului, consultați secțiunea [Operarea monitorului](#).




## Politica privind pixelii și calitatea monitoarelor LCD

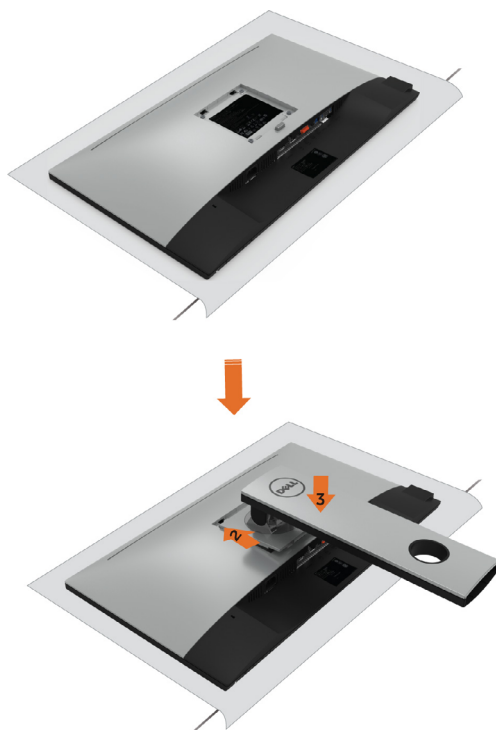
În cadrul procesului de fabricație a monitoarelor LCD, nu este neobișnuit ca unul sau mai mulți pixeli să devină fișci într-o stare statică, aceștia fiind dificil de observat și nu afectează calitatea ori capacitatea de utilizare a afișajului. Pentru mai multe informații legate de politica privind pixelii pentru monitoarele LCD, consultați site-ul de asistență Dell la adresa: <http://www.dell.com/support/monitors>.



# Configurarea monitorului

## Atașarea suportului

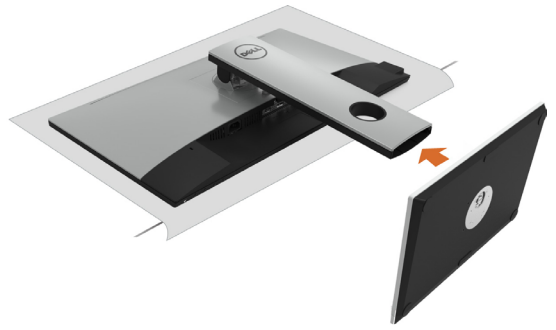
-  **NOTĂ:** Dispozitivul de ridicare a suportului și baza suportului sunt detașate la livrarea monitorului din fabrică.
-  **NOTĂ:** Procedura de mai jos este aplicabilă pentru suportul implicit. Dacă ați achiziționat orice alt suport, consultați documentația livrată împreună cu suportul pentru a-l instala.
-  **ATENȚIE:** Așezați monitorul pe o suprafață plană, curată și moale pentru a evita zgărirea panoului afișajului.



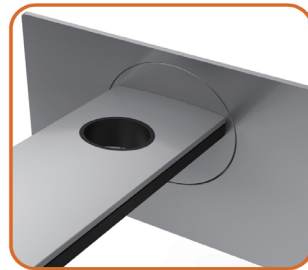
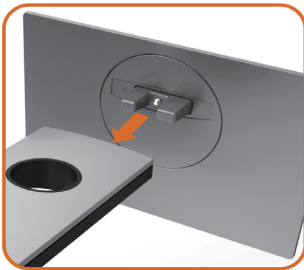
Pentru a atașa suportul monitorului:

- 1 Scoateți capacul de protecție a monitorului și așezați monitorul cu partea frontală orientată în jos.
- 2 Introduceți cele două lamele de pe partea superioară a suportului în canalul de pe partea din spate a monitorului.
- 3 Apăsați suportul până când se fixează în poziție.





- Țineți baza suportului cu marcajul triunghiular ▲ orientat în sus.



- Aliniați opritoarele proeminente de pe baza suportului cu fanta corespunzătoare de pe suport.
- Introduceți complet opritoarele de pe baza suportului în fanta de pe suport.





- Ridicați maneta cu șurub și rotiți șurubul în sensul acelor de ceasornic.
- După ce șurubul este strâns complet, pliați maneta cu șurub în adâncitură.



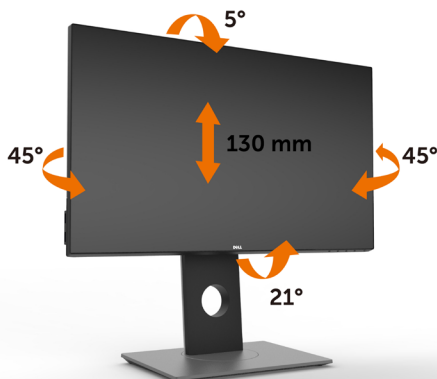


## Utilizarea caracteristicilor de înclinare, rotire și extindere pe verticală

**NOTĂ:** Această procedură este aplicabilă pentru monitoarele cu suport. Dacă ați achiziționat orice alt suport, consultați ghidul de instalare a suportului respectiv pentru instrucțiunile de instalare.

### Înclinare, rotire și extindere pe verticală

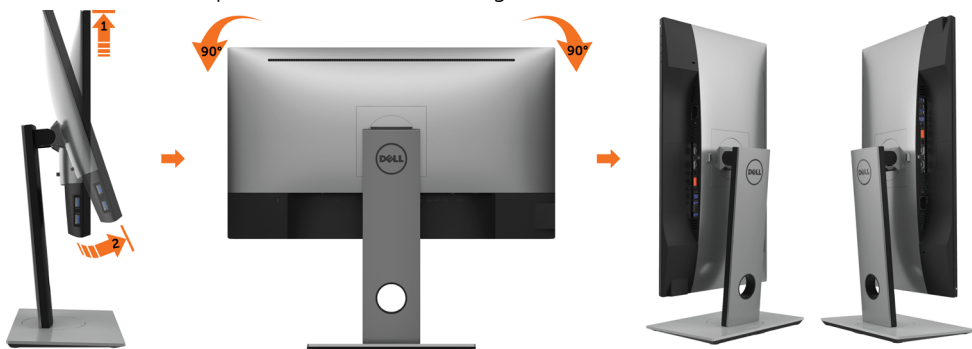
Cu suportul atașat la monitor, puteți înclina monitorul pentru cel mai confortabil unghi de vizualizare.





**NOTĂ:** Suportul este detașat atunci când monitorul este livrat din fabrică.

### Rotirea monitorului


Înainte de rotirea monitorului, acesta trebuie să fie complet extins pe verticală și înclinat în sus la maximum pentru a evita lovirea marginii inferioare a monitorului.



-  **NOTĂ:** Pentru a folosi funcția Rotirea afișajului (afișarea Peisaj față de afișarea Portret) cu computerul Dell, aveți nevoie de un driver actualizat pentru placa grafică, care nu este inclus cu acest monitor. Pentru a descărca driverul pentru placa grafică, accesați [www.dell.com/support](http://www.dell.com/support) și consultați secțiunea Descărcare pentru drivere video pentru a găsi cele mai recente versiuni actualizate ale driverului.
-  **NOTĂ:** Când este activat modul Vizualizare portret, e posibil ca performanța să fie redusă în aplicațiile care folosesc intensiv placa grafică (jocuri 3D etc.)


## Ajustarea setărilor de rotire a afișajului de pe sistem

După ce ați rotit monitorul, trebuie să finalizați procedura de mai jos pentru a ajusta setările de rotire a afișajului de pe sistem.

-  **NOTĂ:** Dacă utilizați monitorul împreună cu un computer non-Dell, trebuie să accesați site-ul web al driverului plăcii grafice sau site-ul web al producătorului computerului pentru informații privind rotirea conținutului pe afișaj.

### Pentru a ajusta setările de rotire a afișajului:

- 1 Faceți clic dreapta pe desktop și faceți clic pe Proprietăți.
- 2 Selectați fila Setări și faceți clic pe Complex.
- 3 Dacă aveți o placă grafică AMD, selectați fila Rotation (Rotire) și setați rotirea preferată.
- 4 Dacă aveți o placă grafică nVidia, faceți clic pe fila nVidia, în coloana din partea stângă selectați NVRotate, iar apoi selectați rotirea preferată.
- 5 Dacă aveți o placă grafică Intel®, selectați fila plăcii grafice Intel, faceți clic pe Graphic Properties (Proprietăți placă grafică), selectați fila Rotation (Rotire), iar apoi setați rotirea preferată.


-  **NOTĂ:** Dacă nu vedeți opțiunea de rotire sau dacă aceasta nu funcționează corect, accesați adresa [www.dell.com/support](http://www.dell.com/support) și descărcați cel mai recent driver pentru placa grafică.

## Conectarea monitorului

-  **AVERTISMENT:** Înainte de a începe oricare dintre procedurile din această secțiune, urmați secțiunea [Instrucțiuni de siguranță](#).

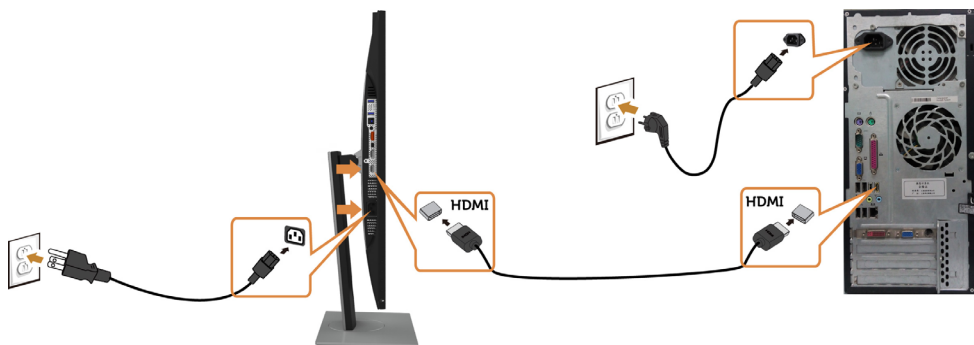
Pentru a conecta monitorul la computer:

- 1 Opriți computerul.
- 2 Conectați cablul HDMI/de la DP la mDP/USB de la monitor la computer. (Extindeți pe verticală și înclinați complet monitorul pentru a-l roti în vederea conectării cablului. Consultați [Rotirea monitorului](#).)
- 3 Porniți monitorul.
- 4 Selectați sursa de intrare corectă în meniul OSD al monitorului și porniți computerul.

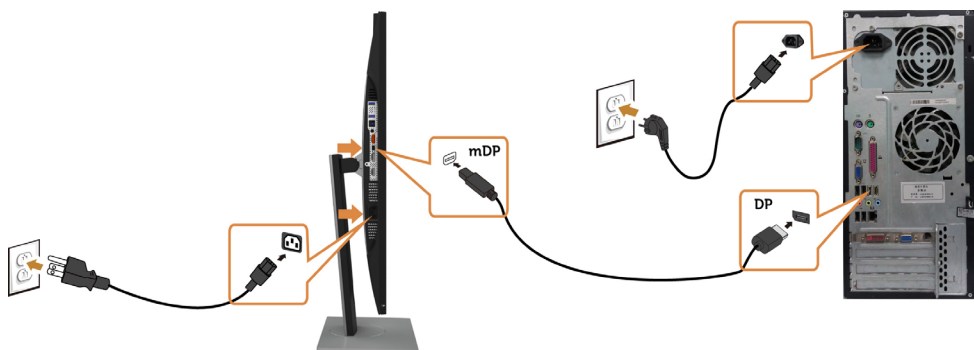
-  **NOTĂ:** Setarea implicită a modelului U2518D/U2518DX/U2518DR este DP 1.2. Este posibil ca o placă grafică DP 1.1 să nu se afișeze normal. Consultați secțiunea „probleme specifice produsului - Lipsă imagine atunci când se utilizează conexiunea DP la PC” pentru a modifica setarea implicită.



## Conectarea cablului HDMI (opțională)



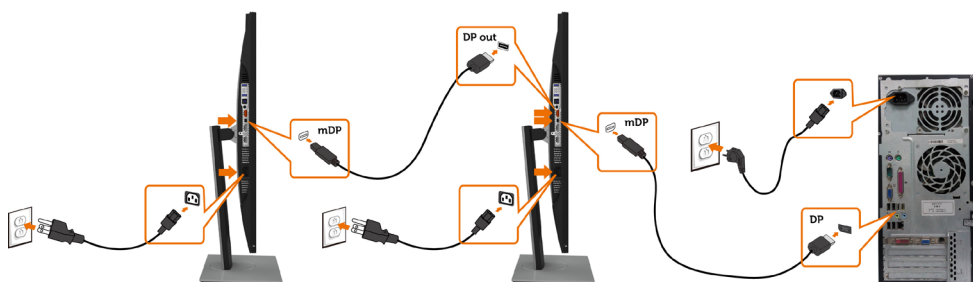
## Conectarea cablului de la DP (sau mDP)



**NOTĂ:** Portul implicit este DP. Selectați sursa de intrare de pe monitor pentru a comuta la mDP.



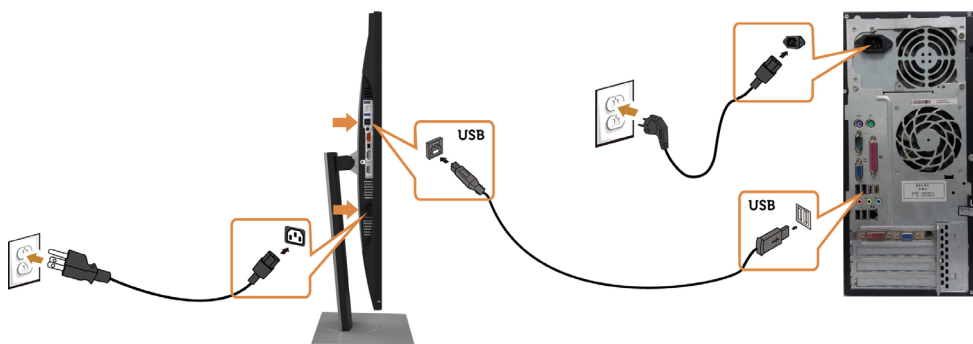
## Conectarea monitorului pentru funcția DP MST (transport prin fluxuri multiple)



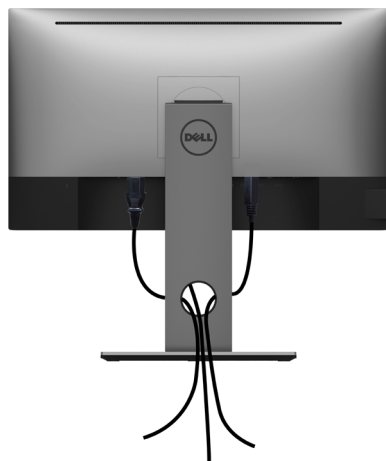
**NOTĂ:** Acceptă funcția DP MST. Pentru a utiliza această funcție, placa grafică a computerului trebuie să fie certificată pentru DP1.2 cu opțiunea MST.

**NOTĂ:** Scoateți priza de cauciuc când folosiți conectorul DP de ieșire.

## Conectarea cablului USB





## Organizarea cablurilor



După atașarea tuturor cablurilor necesare la monitor și la computer (consultați secțiunea [Conectarea monitorului](#) pentru atașarea cablurilor), organizați toate cablurile după cum se indică mai sus.

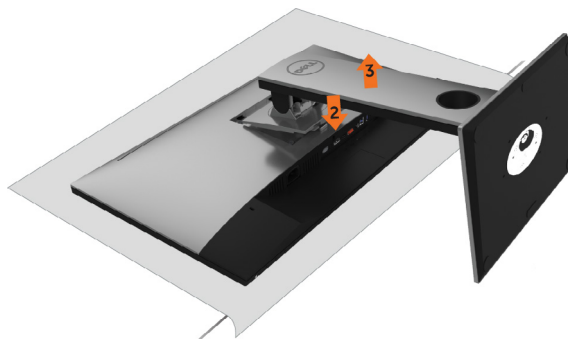
## Scoaterea suportului monitorului

 **ATENȚIE:** Pentru a preveni zgârierea ecranului LCD în timpul scoaterii suportului, asigurați-vă că monitorul este așezat pe o suprafață moale și curată.

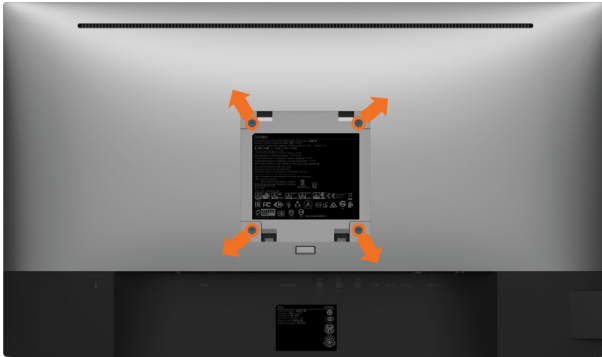
 **NOTĂ:** Procedura de mai jos este aplicabilă pentru suportul implicit. Dacă ați achiziționat orice alt suport, consultați documentația livrată împreună cu suportul pentru a-l instala.

Pentru a scoate suportul:

- 1 Așezați monitorul pe o pernă sau pe o cârpă moale.
- 2 Apăsați continuu pe butonul de eliberare a suportului.
- 3 Ridicați și scoateți suportul de pe monitor.



## Montarea pe perete (opțională)



**NOTĂ:** Utilizați șuruburi M4 x 10 mm pentru a conecta monitorul la setul de montare pe perete.

Consultați instrucțiunile furnizate împreună cu setul de montare pe perete compatibil VESA.

- 1 Așezați monitorul pe o pernă sau pe o cârpă moale, pe o masă stabilă și plană.
- 2 Scoateți suportul.
- 3 Utilizați o șurubelniță Phillips cu cap în cruce pentru a scoate cele patru șuruburi care fixează capacul de plastic.
- 4 Atașați suportul de montare din setul de montare pe perete la monitor.
- 5 Montați monitorul pe perete respectând instrucțiunile livrate împreună cu setul de montare pe perete.

**NOTĂ:** Pentru utilizare doar cu un suport de montare pe perete listat UL sau CSA ori GS, cu o capacitate minimă de susținere a sarcinii/greutății de 3,42 Kg (7,54 lb).



# Operarea monitorului

---

## Pornirea monitorului

Apăsați pe butonul  pentru a porni monitorul.








## Utilizarea comenzilor de pe panoul frontal

Utilizați butoanele de control de pe partea frontală a monitorului pentru a ajusta caracteristicile imaginii afișate. Atunci când utilizați aceste butoane pentru a ajusta comenzile, un meniu OSD afișează valorile numerice ale caracteristicilor pe măsură ce acestea se modifică.



Tabelul următor descrie butoanele de pe panoul frontal:

Buton- pe panoul frontal	Descriere
1  <b>Tastă de comandă rapidă: Preset Modes (Moduri presetate)</b>	Utilizați acest buton pentru a alege dintr-o listă de moduri de culoare presetate.
2  <b>Tastă de comandă rapidă: Input Source (Sursă intrare)</b>	Utilizați acest buton pentru a alege dintr-o listă de surse de intrare.
3  <b>Menu (Meniu)</b>	Utilizați acest buton de meniu pentru a lansa afișarea pe ecran (OSD) și pentru a selecta meniul OSD. Consultați secțiunea <a href="#">Accesarea sistemului meniului</a> .
4  <b>Exit (Ieșire)</b>	Utilizați acest buton pentru a face salt înapoi la meniul principal sau pentru a ieși din meniul principal OSD.
5  <b>Power (Alimentare) (cu indicator luminos de alimentare)</b>	Utilizați butonul <b>Power (Alimentare)</b> pentru a porni și a opri monitorul. Indicatorul LED alb indică faptul că monitorul este pornit și complet funcțional. Un indicator LED alb luminos indică modul de economisire a energiei DPMS.









## Buton- pe panoul frontal

Utilizați butoanele de pe partea frontală a monitorului pentru a ajusta setările de imagine.





Buton pe panoul frontal	Descriere
1  Up (În sus)  Down (În jos)	Utilizați tastele <b>Up (În sus)</b> (creștere) și <b>Down (În jos)</b> (scădere) pentru a ajusta elemente în meniul OSD.
2  OK	Utilizați butonul <b>OK</b> pentru a confirma selecția.
3  Back (Înapoi)	Utilizați butonul <b>Back (Înapoi)</b> pentru a face salt înapoi la meniul anterior.

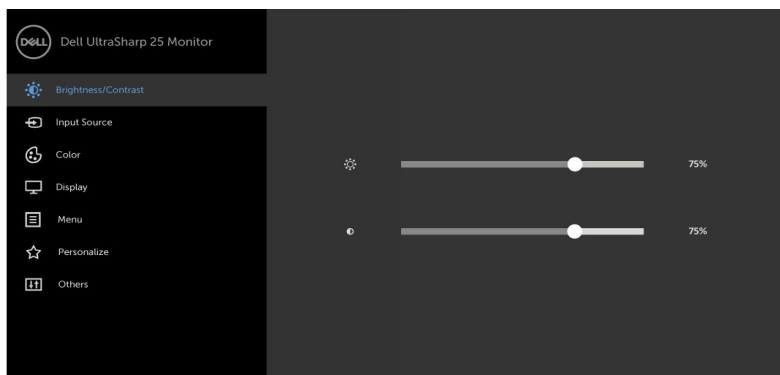














# Utilizarea meniului de afișare pe ecran (OSD)

## Accesarea sistemului meniului

 **NOTĂ:** Orice modificări pe care le efectuați utilizând meniul OSD sunt salvate automat dacă treceți la un alt meniu OSD, ieșiți din meniul OSD sau așteptați ca meniul OSD să dispară

- 1 Apăsați pe butonul  pentru a lansa meniul OSD și a afișa meniul principal.



- 2 Apăsați pe butoanele  și  pentru a comuta între opțiuni. În timp ce comutați de la o pictogramă la alta, numele opțiunii este evidențiat.
- 3 Apăsați pe butonul  sau  sau  o dată pentru a activa opțiunea evidențiată.
- 4 Apăsați pe butoanele  și  pentru a selecta parametrul dorit.
- 5 Apăsați pe  pentru a accesa bara laterală și apoi utilizați butonul  sau , în funcție de indicatorii de pe meniu, pentru a face modificări.
- 6 Selectați opțiunea  pentru a reveni la meniul anterior sau opțiunea  pentru a accepta și a reveni la meniul anterior.



Picto-  
gramă

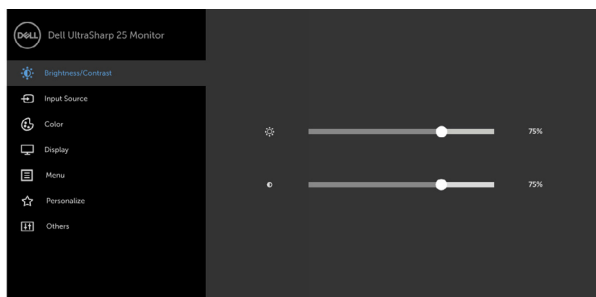
Meniuri și  
submeniuri

Descriere



**Brightness/  
Contrast**  
(Luminozitate/  
Contrast)

Folosiți acest meniu pentru a activa ajustarea **Luminozitate/Contrast**.



**Brightness**  
(Luminozitate)

**Brightness (Luminozitate)** ajustează luminanța iluminării de fundal (minimum 0; maximum 100).



Apăsați pe butonul  pentru a crește luminozitatea.

Apăsați pe butonul  pentru a reduce luminozitatea.

**NOTĂ:** Reglarea manuală a **Luminozității** este dezactivată atunci când este activată opțiunea **Contrast dinamic**.


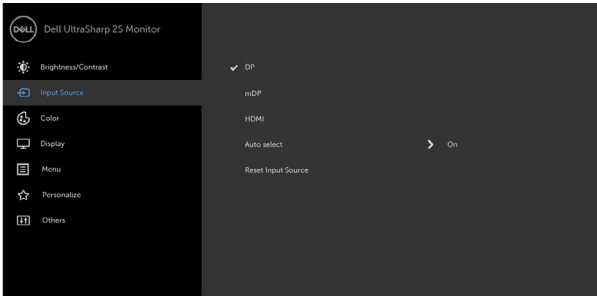








**Contrast**  
(Contrast)

Reglați mai întâi **Luminozitatea** și apoi **Contrastul**, numai dacă sunt necesare ajustări suplimentare.

Apăsați pe butonul  pentru a mări contrastul și apăsați pe butonul  pentru a reduce contrastul (între 0 și 100).

Contrastul ajustează diferența dintre partea întunecată și cea luminoasă a monitorului.



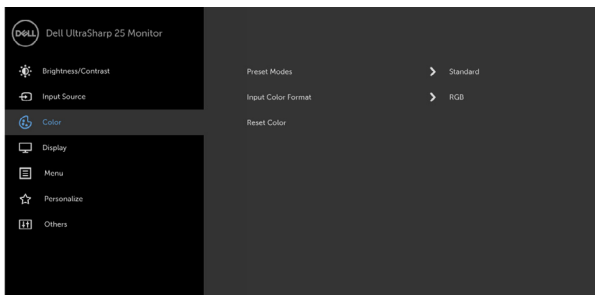
Pictogramă	Meniuri și submeniuri	Descriere
	<b>Input Source (Sursă intrare)</b>	<p>Utilizați meniul <b>Input Source (Sursă intrare)</b> pentru a selecta între diverse intrări video care urmează să fie conectate la monitor.</p> 
		   
	<b>DP</b>	<p>Selecțiți intrarea <b>DP</b> atunci când utilizați conectorul DP (<b>DisplayPort</b>).</p>
		<p>Utilizați  pentru a selecta sursa de intrare DP.</p>
	<b>mDP</b>	<p>Selecțiți intrarea <b>mDP</b> atunci când utilizați conectorul mDP (<b>mini DisplayPort</b>).</p>
		<p>Utilizați  pentru a selecta sursa de intrare mDP.</p>
	<b>HDMI</b>	<p>Selecțiți intrarea <b>HDMI</b> atunci când utilizați conectorul HDMI.</p>
		<p>Utilizați  pentru a selecta sursa de intrare HDMI.</p>
	<b>Auto Select (Selectare automată)</b>	<p>Utilizați  pentru a selecta <b>Auto Select (Selectare automată)</b>, monitorul caută surse de intrare disponibile.</p>
	<b>Reset Input Source (Reinițializare sursă de intrare)</b>	<p>Reinițializează setările Input Source (Sursă intrare) ale monitorului la valorile implicite din fabrică.</p>





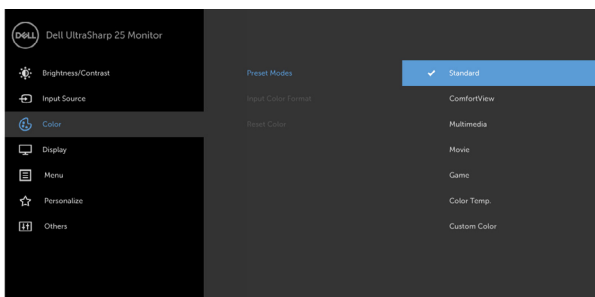
Color  
(Culoare)

Utilizați meniul **Color (Culoare)** pentru a ajusta modul de setare a culorilor.



**Preset Modes  
(Moduri pre-  
setate)**



Atunci când selectați Moduri presetate, puteți alege între Standard, ComfortView, Film, Joc, Temperatură culoare sau Culoare personalizată din listă.



- **Standard (Standard):** Setări implicite de culoare. Acesta este modul presetat implicit.
- **ComfortView:** Reduceți nivelul de lumină albastră emisă de ecran pentru a face vizualizarea mai confortabilă pentru ochi.

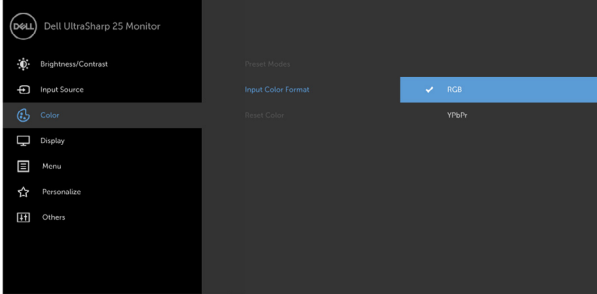







**NOTĂ:** Pentru a reduce riscul de tensiune oculară și de dureri de ceafă/brațe/spate/umeri cauzate de utilizarea monitorului pentru perioade lungi, vă sugerăm următoarele:

- Fixați ecranul la o distanță de circa 20 - 28 de inchi (50 - 70 cm) față de ochi.
- Clipiți frecvent pentru a umezi sau a reumezi ochii atunci când lucrați cu monitorul.
- Faceți pauze regulate și frecvente timp de 20 de minute la fiecare două ore.
- Luați-vă privirea de la monitor și uitați-vă spre un obiect aflat la o distanță de cel puțin 20 de picioare timp de cel puțin 20 de secunde în timpul pauzelor.
- Efectuați întinderi pentru a elibera tensiunea din ceafă/brațe/spate/umeri în timpul pauzelor.
- **Movie (Film):** Ideal pentru filme.
- **Game (Joc):** Ideal pentru majoritatea aplicațiilor de jocuri.
- **Color Temp. (Temperatură culoare):** Ecranul pare mai cald cu o nuanță de roșu/galben, cu cursorul setat la 5 000 K sau mai rece cu o tentă de albastru, cu cursorul setat la 10 000 K.
- **Custom Color (Culoare particularizată):** Vă permite să ajustați manual setările de culoare. Apăsați pe butoanele  și  pentru a ajusta valorile pentru roșu, verde și albastru și pentru a vă crea propriul mod presetat de culoare.

**NOTĂ:** Atunci când HDR este PORNIT, modurile presetate Film și Joc vor funcționa cu iluminare fundal diminuat.



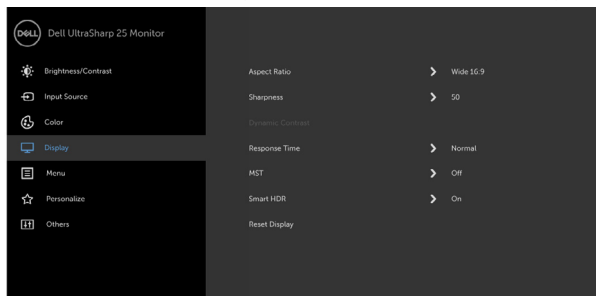
Picto-gramă	Meniuri și submeniuri	Descriere
	<b>Input Color Format (Format culoare de intrare)</b>	<p>Vă permite să setați modul de intrare video la:</p> <ul style="list-style-type: none"> <li>• <b>RGB:</b> Selectați această opțiune dacă monitorul dvs. este conectat la un computer (sau un player DVD) folosindu-se cablul HDMI, DP-mDP.</li> <li>• <b>YPbPr:</b> Selectați această opțiune dacă playerul DVD acceptă doar ieșirea YPbPr.</li> </ul>
		
		
	<b>Hue (Nuanță)</b>	<p>Folosiți  sau  pentru a ajusta nuanța de la 0 la 100. <b>NOTĂ:</b> Ajustarea nuanțelor este disponibilă numai pentru modurile Film și Joc.</p>
	<b>Saturation (Saturație)</b>	<p>Folosiți  sau  pentru a ajusta saturația de la 0 la 100. <b>NOTĂ:</b> Ajustarea saturației este disponibilă numai pentru modurile Film și Joc.</p>
	<b>Reset Color (Reinițializare culoare)</b>	<p>Reinițializează setările de culoare ale monitorului la valorile implicite din fabrică.</p>





## Display (Afișaj)

Utilizați meniul **Display (Afișaj)** pentru a ajusta imaginea.



### Raport aspect

Ajustați raportul imaginii la **Wide 16:9 (Lat 16:9)**, **4:3** sau **5:4**.

### Sharpness (Claritate)

Face ca imaginea să pară mai clară sau mai estompată.

Utilizați sau pentru a ajusta claritatea de la „0” la „100”.

### Dynamic Contrast (Contrast dinamic)

Vă permite să creșteți nivelul de contrast pentru a obține o imagine mai clară și cu mai multe detalii.

Apăsați pe butonul pentru a selecta „Activat” sau „Dezactivat” pentru Contrast dinamic.

**NOTĂ:** Numai pentru modurile presetate **Joc** și **Film**.

**NOTĂ:** **Contrast dinamic** oferă un contrast mai mare dacă selectați modul presetat **Joc** sau **Film**.

**NOTĂ:** atunci când HDR este OPRIT, DCR poate fi pornit, altfel nu.

### Response Time (Timp de răspuns)

Vă permite să setați **Timpul de răspuns** ca **Normal** sau **Rapid**.

### MST (MST)

DP MST, Setat ca Activ activează MST (DP ieșire), setat ca Dezactivat dezactivează funcția MST.

### Smart HDR

Folosește sau pentru a activa sau a dezactiva High-Dynamic Range.

### Reset Display (Reinițializare afișaj)

Restaurează setările de afișare la valorile implicite din fabrică.



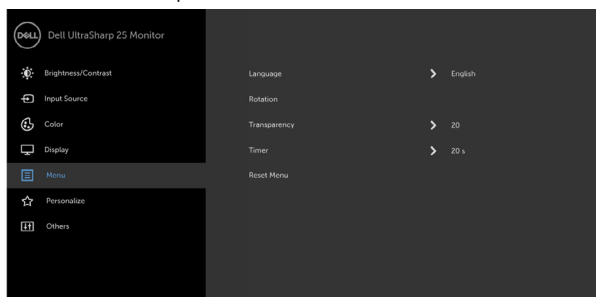






Pictogramă	Meniuri și submeniuri	Descriere
------------	-----------------------	-----------




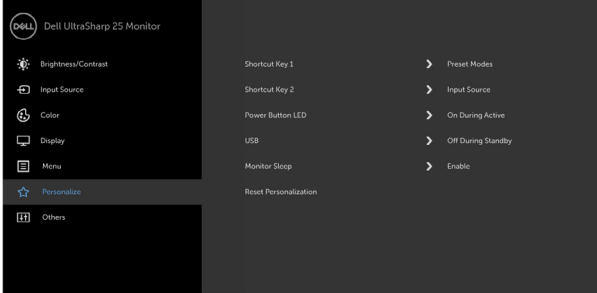

### Menu (Meniu)

Selectați această opțiune pentru a ajusta setările meniului OSD, cum ar fi limbile meniului OSD, perioada de timp în care meniul rămâne pe ecran etc.



<b>Language (Limbă)</b>	Setați afișajul OSD la una dintre cele opt limbi. (Engleză, spaniolă, franceză, germană, portugheză braziliană, rusă, chineză simplificată sau japoneză).
<b>Rotation (Rotire)</b>	Rotește afișarea pe ecran (OSD) cu 0/90/180/270 grade. Puteți ajusta meniul în funcție de rotirea afișajului.
<b>Transparency (Transparență)</b>	Selectați această opțiune pentru a modifica transparența meniului utilizând  și  (min. 0/max. 100).
<b>Timer (Temporizator)</b>	<b>OSD Hold Time (Durată menținere OSD):</b> Setează durata pentru care meniul OSD rămâne activ după ce apăsați pe un buton. Utilizați butoanele  și  pentru a ajusta cursorul în trepte de o secundă, de la 5 la 60 de secunde.
<b>Reset Menu (Reinițializare meniu)</b>	Restaurează setările meniului la valorile implicite din fabrică.

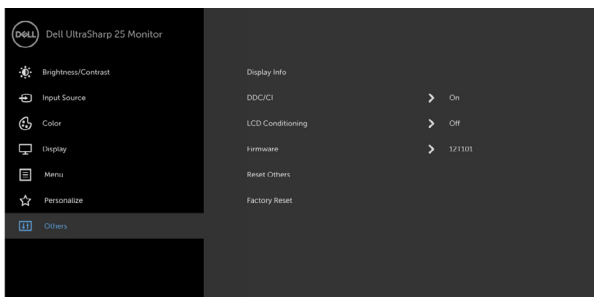


Pictogramă	Meniuri și submeniuri	Descriere
	<b>Personalize (Personalizare)</b>	<p>Selecționați între Modurile presetate, Luminozitate/Contrast, Sursă intrare, Aspect, Smart HDR, Rotație ca tastă rapidă.</p> 
		
	<b>Power Button LED (LED buton de alimentare)</b>	<p>Vă permite să setați starea indicatorului luminos de alimentare pentru a economisi energia.</p>
	<b>USB (USB)</b>	<p>Vă permite să activați sau să dezactivați funcția USB în modul Standby al monitorului.  <b>NOTĂ:</b> USB ACTIVAT/DEZACTIVAT în modul standby este disponibil numai când cablul USB ascendent este deconectat. Această opțiune va fi dezactivată când se conectează cablul USB ascendent.</p>
	<b>Repaos monitor</b>	<p><b>Repaos după perioada de pauză:</b> Monitorul intră în repaos după perioada de pauză.  <b>Niciodată:</b> Monitorul nu intră niciodată în repaos.</p>
	<b>Reset Personalization (Reinițializare personalizare)</b>	<p>Restaurează tastele de comenzi rapide la setările implicite din fabrică.</p>





## Other (Altele)



Selecționați această opțiune pentru a ajusta setările afișării pe ecran, de exemplu **DD/CI**, **reglarea LCD** și altele.

Display Info  
(Informații afișaj)

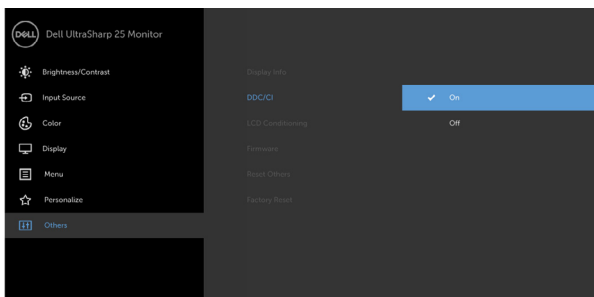
Afișează setările curente ale monitorului.

## DDC/CI

**DDC/CI** (Canal date afișaj/Interfață de comandă) vă permite să ajustați setările monitorului utilizând software-ul de pe computer.

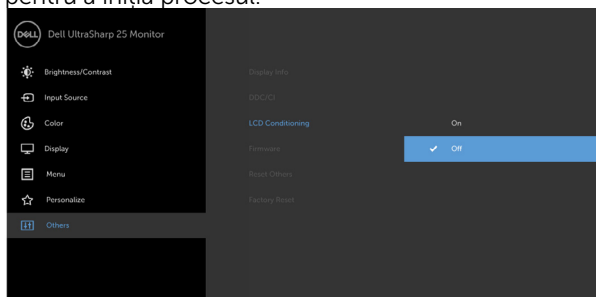
Selecționați Off (Dezactivat) pentru a dezactiva această caracteristică.

Activați această caracteristică pentru cea mai bună experiență de utilizare și pentru performanțe optime ale monitorului.



Picto-gramă	Meniuri și submeniuri	Descriere
-------------	-----------------------	-----------


**Reglare LCD** Ajută la reducerea situațiilor minore de remanență a imaginii. În funcție de gradul de remanență a imaginii, e posibil ca programul să ruleze după ceva timp. Selectați On (Activat) pentru a iniția procesul.



**Firmware** Versiune firmware.

**Reset Others (Reinițializare alte setări)** Restaurează alte setări, cum ar fi **DDC/CI**, la valorile implicite din fabrică.

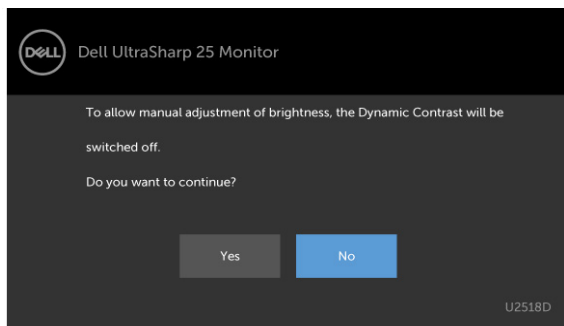
**Factory Reset (Reinițializare la setările din fabrică)** Restaurează toate setările OSD la valorile implicite din fabrică.

 **NOTĂ:** Acest monitor conține o caracteristică încorporată pentru calibrarea automată a luminozității pentru a compensa învechirea afișajului LCD.

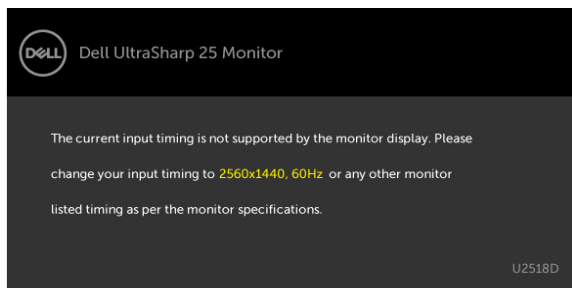


## Mesaje de avertizare OSD

Când funcția Contrast dinamic este activată (în aceste moduri presetate: Joc sau Film), ajustarea manuală a luminozității este dezactivată.

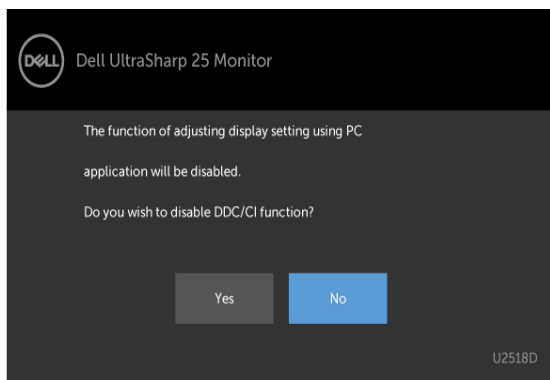


Atunci când monitorul nu acceptă un anumit mod de rezoluție, puteți vedea următorul mesaj:

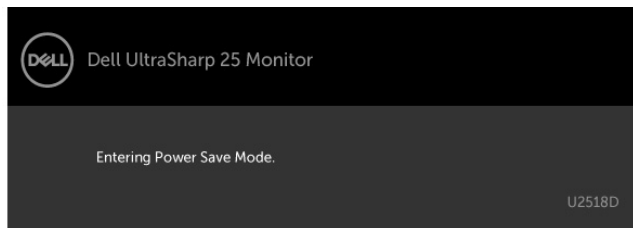


Aceasta înseamnă că monitorul nu se poate sincroniza cu semnalul pe care îl primește de la computer. Consultați secțiunea [Specificațiile monitorului](#) pentru intervalele de frecvență pe orizontală și pe verticală pe care le acceptă acest monitor. Modul recomandat este 2560 x 1440.

Puteți vedea următorul mesaj înainte de dezactivarea funcției DDC/CI:

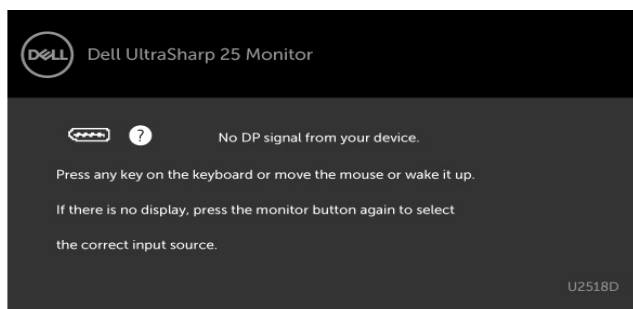


Atunci când monitorul intră în modul **Power Save (Economisire energie)**, apare următorul mesaj:

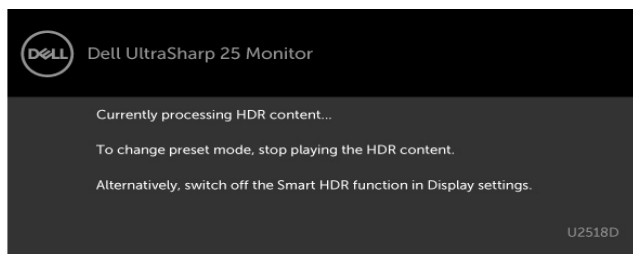


Activați computerul și reactivați monitorul pentru a avea acces la meniul [OSD](#).

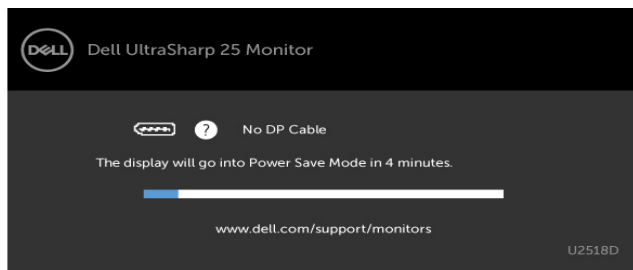
Dacă apăsați pe oricare buton în afară de butonul de alimentare, apare următorul mesaj în funcție de intrarea selectată:



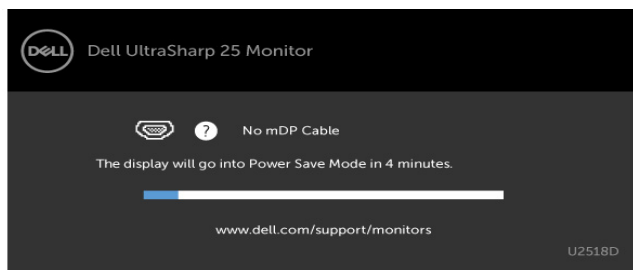
Dacă utilizatorul încercă să schimbe modul presetat cât timp funcția Smart HDR (HDR inteligent) este activată, se va afișa următorul mesaj:



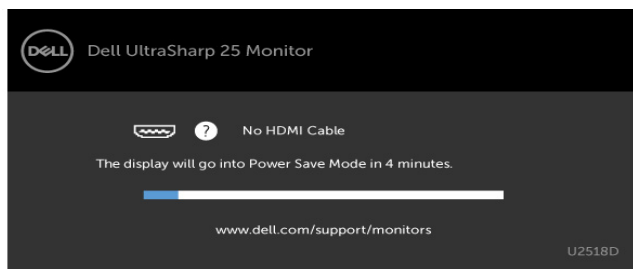
Dacă este selectată intrarea DP, mDP sau HDMI și cablul corespunzător nu este conectat, apare o casetă de dialog flotantă după cum se afișează mai jos.



sau



sau



Pentru mai multe informații, consultați secțiunea [Debanarea](#).



# Depanarea

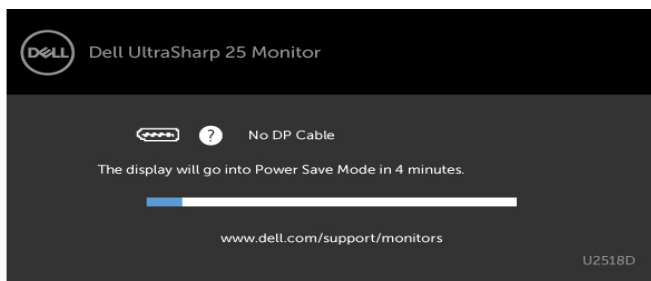
**⚠️ AVERTISMENT:** Înainte de a începe oricare dintre procedurile din această secțiune, urmați secțiunea **Instrucțiuni de siguranță**.

## Testarea automată

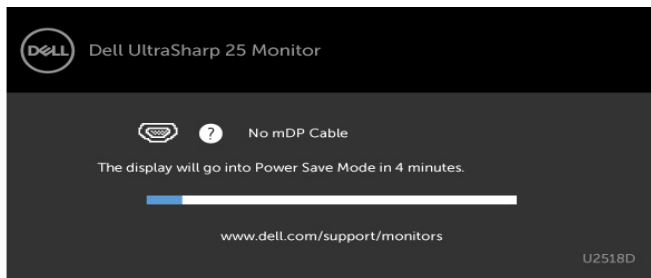
Monitorul oferă o caracteristică de testare automată care vă permite să verificați dacă monitorul funcționează corespunzător. Dacă monitorul și computerul sunt conectate corespunzător, dar ecranul monitorului rămâne negru, executați testarea automată a monitorului efectuând următorii pași:

- 1 Oprii atât computerul, cât și monitorul.
- 2 Deconectați cablul video de pe partea din spate a computerului. Pentru a asigura o funcționare corespunzătoare a testării automate, scoateți toate cablurile digitale și analogice de pe partea din spate a computerului.
- 3 Porniți monitorul.

Caseta de dialog flotantă trebuie să apară pe ecran (pe un fundal negru), dacă monitorul nu poate detecta un semnal video și funcționează incorect. În modul de testare automată, indicatorul LED de alimentare rămâne alb. De asemenea, în funcție de intrarea selectată, una dintre casetele de dialog afișate mai jos se va derula în mod continuu pe ecran.

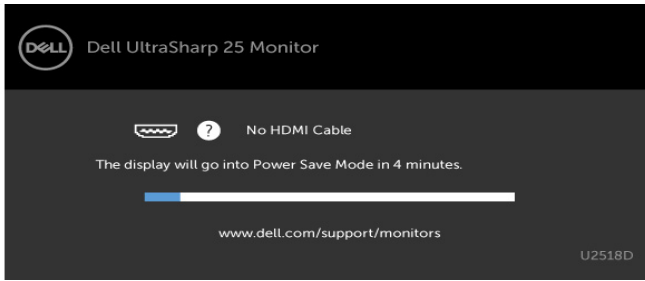


SAU





sau



- 4 De asemenea, această casetă apare în timpul funcționării normale a sistemului, în cazul în care cablul video se deconectează sau este deteriorat.
- 5 Opriți monitorul și reconectați cablul video; apoi porniți atât computerul, cât și monitorul.

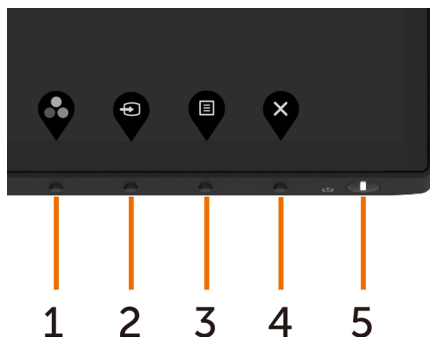
Dacă ecranul monitorului rămâne gol după ce utilizați procedura anterioară, verificați controlerul video și computerul, deoarece monitorul funcționează corespunzător.



## Diagnosticarea încorporată

Monitorul are un instrument încorporat de diagnosticare ce vă ajută să determinați dacă anomalia de ecran cu care vă confrunțați reprezintă o problemă inerentă a monitorului sau a computerului și a plăcii video.

**NOTĂ:** Puteți executa diagnosticarea încorporată doar atunci când cablul video este deconectat și monitorul se găsește în modul de testare automată.



Pentru a executa diagnosticarea încorporată:

- 1 Asigurați-vă că ecranul este curat (nu există particule de praf pe suprafața ecranului).
- 2 Deconectați cablul (cablurile) video de pe partea din spate a computerului sau a monitorului. Monitorul intră apoi în modul de testare automată.
- 3 Apăsați continuu pe **butonul 1** timp de 5 secunde. Apare un ecran gri.
- 4 Verificați cu atenție ecranul pentru prezența anomaliilor.
- 5 Apăsați din nou pe **butonul 1** de pe panoul frontal. Culoarea ecranului se modifică la roșu.
- 6 Verificați afișajul pentru prezența oricăror anomalii.
- 7 Repetați pașii 5 și 6 pentru a verifica afișajul cu ecrane în verde, albastru, negru, alb și text.

Testul este finalizat atunci când apare ecranul de text. Pentru a ieși, apăsați din nou pe **butonul 1**. Dacă nu detectați nicio anomalie de ecran prin utilizarea instrumentului încorporat de diagnosticare, monitorul funcționează corespunzător. Verificați placa video și computerul.



# Probleme obișnuite

Tabelul următor conține informații generale privind problemele obișnuite ale monitorului pe care este posibil să le întâmpinați, precum și soluțiile posibile:


Simptome obișnuite	Problema pe care o întâmpinați	Soluții posibile
Lipsă semnal video/ indicator LED de alimentare stins	Lipsă imagine	<ul style="list-style-type: none"><li>Asigurați-vă de conectarea corectă și fermă a cablului video între monitor și computer.</li><li>Verificați dacă priza de alimentare funcționează corect utilizând orice alt echipament electric.</li><li>Asigurați-vă că butonul de alimentare este apăsat complet.</li><li>Asigurați-vă că este selectată sursa de intrare corectă în meniul <a href="#">Input Source (Sursă intrare)</a>.</li></ul>
Lipsă semnal video/ indicator LED de alimentare aprins	Lipsă imagine sau absență luminozitate	<ul style="list-style-type: none"><li>Măriți luminozitatea și contrastul prin afișarea pe ecran.</li><li>Efectuați verificarea caracteristicii de testare automată a monitorului.</li><li>Verificați prezența pinilor îndoșiți sau rupți din conectorul cablului video.</li><li>Executați diagnosticarea încorporată.</li><li>Asigurați-vă că este selectată sursa de intrare corectă în meniul <a href="#">Input Source (Sursă intrare)</a>.</li></ul>
Pixeli lipsă	ecranul are puncte	<ul style="list-style-type: none"><li>Efectuați un ciclu de pornire-oprire.</li><li>Opțiunea Pixel care este dezactivată permanent este un defect natural care poate apărea în tehnologia LCD.</li><li>Pentru mai multe informații legate de Politică privind pixelii și calitatea monitoarelor Dell, consultați site-ul de asistență Dell la adresa: <a href="http://www.dell.com/support/monitors">http://www.dell.com/support/monitors</a>.</li></ul>
Pixeli blocați	ecranul are puncte luminoase	<ul style="list-style-type: none"><li>Efectuați un ciclu de pornire-oprire.</li><li>Opțiunea Pixel care este dezactivată permanent este un defect natural care poate apărea în tehnologia LCD.</li><li>Pentru mai multe informații legate de Politică privind pixelii și calitatea monitoarelor Dell, consultați site-ul de asistență Dell la adresa: <a href="http://www.dell.com/support/monitors">http://www.dell.com/support/monitors</a>.</li></ul>
Probleme privind luminozitatea	Imaginea este prea întunecată sau prea luminoasă	<ul style="list-style-type: none"><li>Reinițializați monitorul la setările din fabrică.</li><li>Măriți luminozitatea și contrastul prin afișarea pe ecran.</li></ul>
Probleme legate de siguranță	Semne vizibile de fum sau scântei	<ul style="list-style-type: none"><li>Nu efectuați nicio operațiune de depanare.</li><li>Contactați imediat Dell.</li></ul>



Simptome obișnuite	Problema pe care o întâmpinați	Soluții posibile
Probleme intermitente	Monitorul funcționează defectuos uneori	<ul style="list-style-type: none"> <li>• Asigurați-vă de conectarea corectă și fermă a cablului video între monitor și computer.</li> <li>• Reinițializați monitorul la setările din fabrică.</li> <li>• Efectuați verificarea cu caracteristica de monitorizare automată pentru a determina dacă problema intermitentă se produce în modul de testare automată.</li> </ul>
Culoare lipsă	Lipsește culoarea din imagine	<ul style="list-style-type: none"> <li>• Efectuați testarea automată a monitorului.</li> <li>• Asigurați-vă de conectarea corectă și fermă a cablului video între monitor și computer.</li> <li>• Verificați prezența pinilor îndoșiți sau rupți din conectorul cablului video.</li> </ul>
Culoare incorectă	Culoarea imaginii nu este corectă	<ul style="list-style-type: none"> <li>• Modificați setările pentru <b>Preset Modes (Moduri presetate)</b> din meniul OSD <b>Color (Culoare)</b> în funcție de aplicație.</li> <li>• Ajustați valoarea R/G/B de sub <b>Custom. Color (Culoare particularizată)</b> din meniul OSD <b>Color (Culoare)</b>.</li> <li>• Modificați opțiunea <b>Input Color Format (Format culoare de intrare)</b> la PC RGB sau YPbPr în meniul OSD <b>Color (Culoare)</b>.</li> <li>• Executați diagnosticarea încorporată.</li> </ul>
Retenție a imaginii de la o imagine statică rămasă pe monitor pentru o perioadă îndelungată	Pe ecran apare o umbră ușoară a imaginii statice afișate	<ul style="list-style-type: none"> <li>• Utilizați caracteristica Power Management (Gestionare alimentare) pentru a opri monitorul de fiecare dată când nu este în uz (pentru mai multe informații, consultați secțiunea <a href="#">Moduri de gestionare a energiei</a>).</li> <li>• Alternativ, utilizați un economizor de ecran dinamic.</li> </ul>



# Probleme specifice produsului

Simptome specifice	Problema pe care o întâmpinați	Soluții posibile
Imaginea de pe ecran este prea mică	Imaginea este centrată pe ecran, dar nu umple întreaga suprafață de vizualizare	<ul style="list-style-type: none"><li>• Verificați setarea <b>Aspect Ratio (Raport de aspect)</b> din meniul OSD <b>Display (Afișaj)</b>.</li><li>• Reinițializați monitorul la setările din fabrică.</li></ul>
Lipsă semnal de intrare atunci când se apasă pe comenzile de utilizator	Lipsă imagine, indicatorul LED este alb	<ul style="list-style-type: none"><li>• Verificați sursa de semnal. Asigurați-vă că nu se găsește în modul de economisire a energiei computerul, mutând mouse-ul sau apăsând pe orice tastă de pe tastatură.</li><li>• Verificați dacă este conectat corespunzător cablul de semnal. Reconectați cablul de semnal dacă este necesar.</li><li>• Reinițializați computerul sau playerul video.</li></ul>
Imaginea nu umple întregul ecran	Imaginea nu poate umple ecranul pe înălțime sau pe lățime	<ul style="list-style-type: none"><li>• Datorită diverselor formate video (raport de aspect) ale DVD-urilor, este posibil ca monitorul să afișeze pe ecranul complet.</li><li>• Executați diagnosticarea încorporată.</li></ul>
Lipsă imagine atunci când se utilizează conexiunea mDP la PC	Ecran negru	<ul style="list-style-type: none"><li>• Verificați pentru care standard DP (DP 1.1a sau DP 1.2) este certificată placa grafică. Descărcați și instalați cel mai recent driver de placă grafică.</li><li>• Anumite plăci grafice DP 1.1a nu acceptă monitoare DP 1.2. Faceți salt la meniul OSD, sub selecția Input Source (Sursă intrare), apăsați continuu pe tasta de selectare DP  timp de 8 secunde pentru a modifica setarea monitorului de la DP 1.2 la DP 1.1a.</li></ul>



## Instrucțiuni de siguranță

Pentru afișajele cu cadru lucios, utilizatorul trebuie să ia în considerare plasarea afișajului, deoarece cadrul poate cauza reflexii perturbatoare de la surse de iluminat și suprafețe strălucitoare înconjurătoare.

**⚠️ AVERTISMENT: Utilizarea de comenzi, ajustări sau proceduri, altele decât cele specificate în această documentație, poate avea drept rezultat expunerea la șoc, la pericole electrice și/ori la pericole mecanice.**

Pentru informații privind instrucțiunile de siguranță, consultați Informațiile de reglementare, de mediu și de siguranță (SERI).

## Note FCC (doar pentru SUA) și alte informații de reglementare

Pentru notele FCC și alte informații de reglementare, consultați site-ul web de conformitate cu reglementările, la adresa [www.dell.com/regulatory\\_compliance](http://www.dell.com/regulatory_compliance).

## Cum se poate contacta Dell

**📧 NOTĂ:** Dacă nu aveți o conexiune activă la internet, puteți găsi informațiile de contact pe factura de achiziție, pe bonul de livrare, pe chitanță sau în catalogul de produse Dell.

Dell oferă mai multe opțiuni de asistență și service online și prin telefon. Disponibilitatea diferă în funcție de țară și de produs, iar unele servicii s-ar putea să nu fie disponibile în regiunea dvs.

### Pentru a accesa conținut de asistență online pentru monitor:

Consultați adresa [www.dell.com/support/monitors](http://www.dell.com/support/monitors).

### Pentru a contacta Dell cu privire la probleme legate de vânzări, de asistență tehnică sau de servicii pentru clienți:

- 1 Accesați adresa [www.dell.com/support](http://www.dell.com/support).
- 2 Verificați țara sau regiunea dvs. în meniul vertical Choose A Country/Region (Alegeți o țară/regiune) din colțul din stânga sus al paginii.
- 3 Faceți clic pe **Contact Us (Contactați-ne)** lângă lista verticală a țărilor.
- 4 Selectați linkul corespunzător pentru serviciu sau pentru asistență tehnică, în funcție de cerințele dvs.
- 5 Alegeți metoda de contactare a reprezentanților Dell care vă convine.



# Configurarea monitorului

## Setarea rezoluției de afișare la 2560 x 1440 (maximum)

Pentru performanțe optime, setați rezoluția de afișare la 2560 x 1440 de pixeli efectuând următorii pași:

### În Windows Vista, Windows 7, Windows 8 sau Windows 8.1:

- 1 Doar pentru Windows 8 sau Windows 8.1, selectați comutarea dalei Desktop la desktopul clasic.
- 2 Faceți clic dreapta pe desktop și faceți clic pe **Screen Resolution (Rezoluție ecran)**.
- 3 Faceți clic pe lista verticală din Rezoluție ecran și selectați 2560 x 1440.
- 4 Faceți clic pe **OK**.


### În Windows 10:

- 1 Faceți clic dreapta pe desktop și faceți clic pe **Display Settings (Setări afișare)**.
- 2 Faceți clic pe **Advanced display settings (Setări avansate pentru afișaj)**.
- 3 Faceți clic pe lista verticală din **Resolution (Rezoluție)** și selectați 2560 x 1440.
- 4 Faceți clic pe **Apply (Se aplică)**.

Dacă nu vedeți rezoluția recomandată drept opțiune, este posibil să fie necesară actualizarea driverului plăcii grafice. Alegeți scenariul de mai jos care descrie cel mai bine sistemul computerului pe care îl utilizați și urmați pașii redați.

## Computer Dell

- 1 Accesați adresa [www.dell.com/support](http://www.dell.com/support), introduceți eticheta de service și descărcați cel mai recent driver pentru placa grafică.
- 2 După instalarea driverelor pentru adaptorul grafic, încercați să setați rezoluția la 2560 x 1440 din nou.

 **NOTĂ:** Dacă nu reușiți să setați rezoluția la 2560 x 1440, contactați Dell pentru informații privind adaptoarele grafice care acceptă aceste rezoluții.




## Computer non-Dell

### În Windows Vista, Windows 7, Windows 8 sau Windows 8.1:

- 1 Doar pentru Windows 8 sau Windows 8.1, selectați comutarea dalei Desktop la desktopul clasic.
- 2 Faceți clic dreapta pe desktop și faceți clic pe **Personalization (Personalizare)**.
- 3 Faceți clic pe **Change Display Settings (Modificare setări de afișare)**.
- 4 Faceți clic pe **Advanced Settings (Setări complexe)**.
- 5 Identificați furnizorul controlerului plăcii grafice din descrierea de pe partea superioară a ferestrei (de ex., NVIDIA, AMD, Intel etc.).
- 6 Consultați site-ul web al furnizorului plăcii grafice pentru drivere actualizate (de exemplu, <http://www.AMD.com> sau <http://www.NVIDIA.com>).
- 7 După instalarea driverelor pentru adaptorul grafic, încercați să setați rezoluția la **2560 x 1440** din nou.

### În Windows 10:

- 1 Faceți clic dreapta pe desktop și faceți clic pe **Display Settings (Setări afișare)**.
- 2 Faceți clic pe **Advanced display settings (Setări avansate pentru afișaj)**.
- 3 Faceți clic pe **Display adapter properties (Afișați proprietățile adaptorului)**.
- 4 Identificați furnizorul controlerului plăcii grafice din descrierea de pe partea superioară a ferestrei (de ex., NVIDIA, AMD, Intel etc.).
- 5 Consultați site-ul web al furnizorului plăcii grafice pentru drivere actualizate (de exemplu, <http://www.AMD.com> sau <http://www.NVIDIA.com>).
- 6 După instalarea driverelor pentru adaptorul grafic, încercați să setați rezoluția la 2560 x 1440 din nou.

 **NOTĂ:** Dacă nu reușiți să setați rezoluția recomandată, contactați producătorul computerului sau luați în considerare achiziționarea unui adaptor grafic care acceptă rezoluția video.





# Indicații privind întreținerea

## Curățarea monitorului

 **AVERTISMENT:** Înainte de curățarea monitorului, deconectați cablul de alimentare a monitorului de la priza electrică.

 **ATENȚIE:** Citiți și urmați secțiunea **Instrucțiuni de siguranță** înainte de curățarea monitorului.

Pentru cele mai bune practici, respectați aceste instrucțiuni din lista de mai jos la despachetarea, la curățarea sau la manevrarea monitorului:

- Pentru a curăța ecranul antistatic, umeziți ușor o cârpă moale și curată cu apă. Dacă este posibil, utilizați un șervețel sau o soluție specială pentru curățarea ecranului, adecvată pentru stratul de acoperire antistatic. Nu utilizați benzen, diluant, amoniac, substanțe de curățare abrazive sau aer comprimat.
- Utilizați o cârpă moale, ușor umezită pentru a curăța monitorul. Evitați utilizarea oricăror detergenți, deoarece unii detergenți lasă o peliculă lăptoasă pe monitor.
- Dacă observați un praf alb atunci când despachetați monitorul, ștergeți-l cu o cârpă.
- Manevrați monitorul cu atenție, deoarece este posibil ca un monitor de culoare mai închisă să se zgârie și să afișeze urme de uzură albe într-o măsură mai mare decât un monitor de culoare mai deschisă.
- Pentru a contribui la păstrarea unei calități optime a imaginii monitorului, utilizați un economizor de ecran dinamic și opriți monitorul atunci când nu este în uz.

